

**Prontuario de información geográfica municipal de los Estados Unidos Mexicanos**

**Nicolás Ruíz, Chiapas**  
Clave geoestadística 07058

# Prontuario de información geográfica municipal de los Estados Unidos Mexicanos

## Nicolás Ruíz, Chiapas

### Ubicación geográfica

Coordenadas	Entre los paralelos 16°23' y 16°29' de latitud norte; los meridianos 92°34' y 92°40' de longitud oeste; altitud entre 500 y 1 000 m.
Colindancias	Colinda al norte con los municipios de Venustiano Carranza y Totolapa; al este, sur y oeste con el municipio de Venustiano Carranza.
Otros datos	Ocupa el 0.05% de la superficie del estado. Cuenta con 2 localidades y una población total de 3 935 habitantes <a href="http://mapserver.inegi.org.mx/mgn2k/">http://mapserver.inegi.org.mx/mgn2k/</a> ; 5 de febrero de 2008.

### Fisiografía

Provincia	Sierras de Chiapas y Guatemala (100%)
Subprovincia	Altos de Chiapas (100%)
Sistema de topoformas	Sierras alta de laderas tendidas (100%)

### Clima

Rango de temperatura	22 – 26°C
Rango de precipitación	1 000 – 1 500 mm
Clima	Cálido subhúmedo con lluvias en verano (100%)

### Geología

Periodo	Paleógeno (82.89%), Cuaternario (10.23%) y Neógeno (6.88%)
Roca	Ígnea extrusiva: Toba intermedia (6.88%) Sedimentaria: Limolita-arenisca (82.89%) y conglomerado (5.80%) Suelo: Aluvial (4.43%)

### Edafología

Suelo dominante	Luvisol (82.29%) y Phaeozem (17.71%)
-----------------	--------------------------------------

### Hidrografía

Región hidrológica	Grijalva – Usumacinta (100%)
Cuenca	R. Grijalva – Tuxtla Gutiérrez (100%)
Subcuenca	R. Alto Grijalva (100%)
Corrientes de agua	Intermitentes: San Diego, Agua Dulce y Perenne.
Cuerpos de agua	No disponible.

### Uso del suelo y vegetación

Uso del suelo	Agricultura (52.08%) y zona urbana (4.90%)
Vegetación	Selva (22.15%), pastizal inducido (20.23%) y bosque (0.64%)

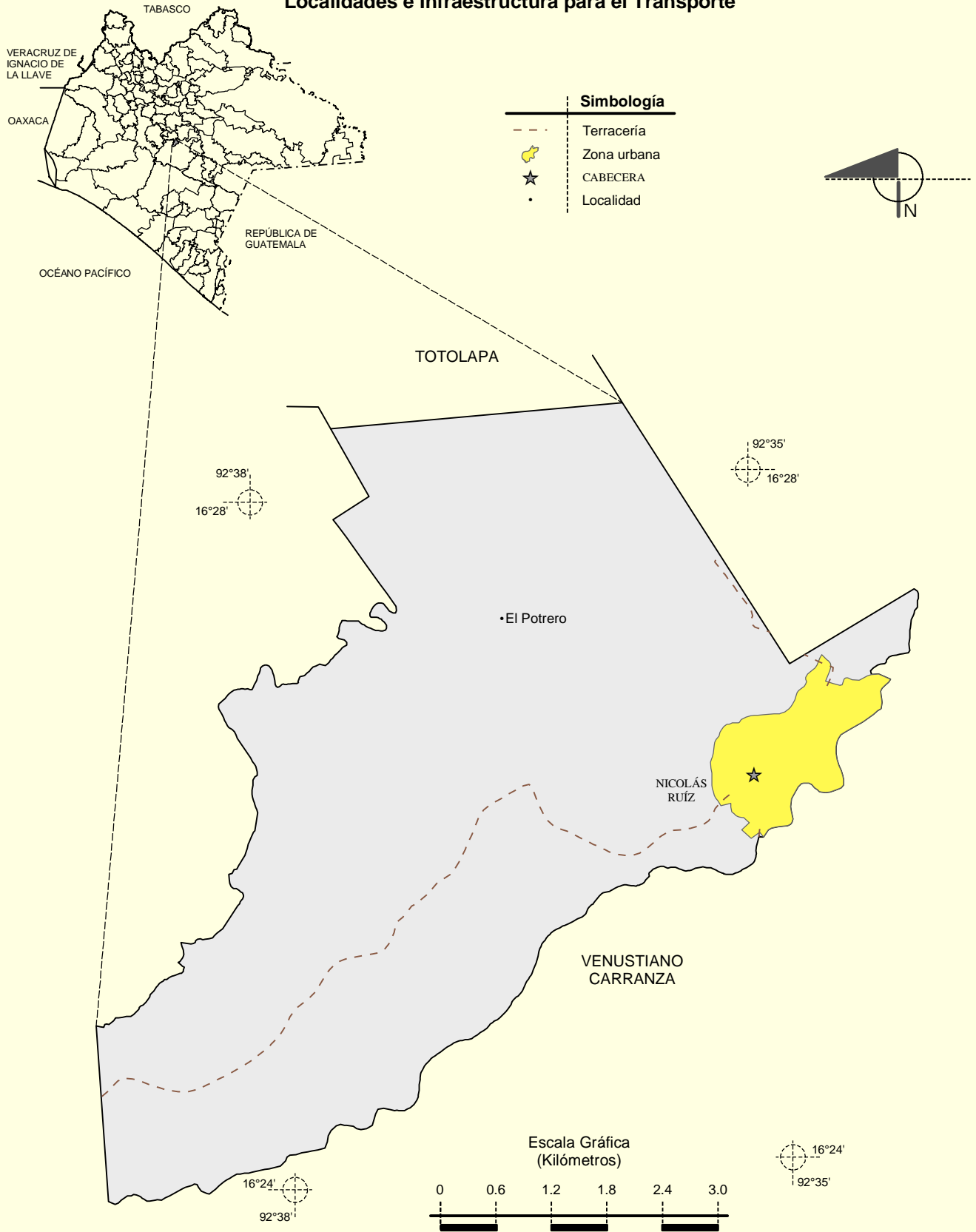
### Uso potencial de la tierra

Agrícola	Para la agricultura mecanizada continua (5.55%) Para la agricultura de tracción animal estacional (5.73%) Para la agricultura manual estacional (82.43%) No aptas para la agricultura (6.29%)
Pecuario	Para el establecimiento de praderas cultivadas con maquinaria agrícola (5.55%) Para el aprovechamiento de la vegetación natural diferente del pastizal (88.16%) Para el aprovechamiento de la vegetación natural únicamente por el ganado caprino (6.29%)

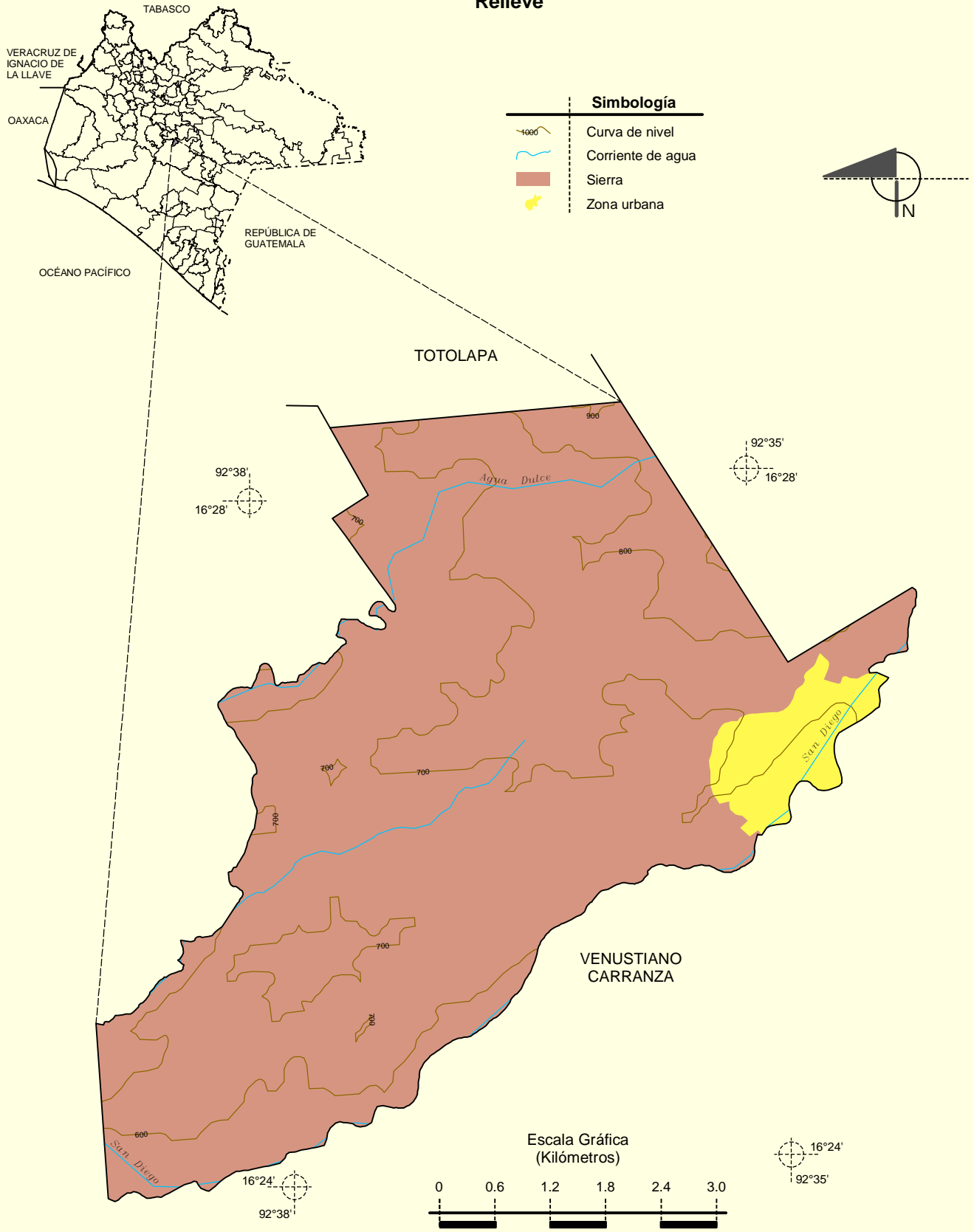
### Uso del suelo y vegetación

La zona urbana está creciendo sobre roca sedimentaria del Paleógeno e ígnea extrusiva del Neógeno, en sierras alta de laderas tendidas; sobre áreas donde originalmente había suelos denominados Luvisol y Phaeozem; tiene clima cálido subhúmedo con lluvias en verano, y está creciendo sobre terreno previamente ocupado por agricultura.
--

**Localidades e Infraestructura para el Transporte**

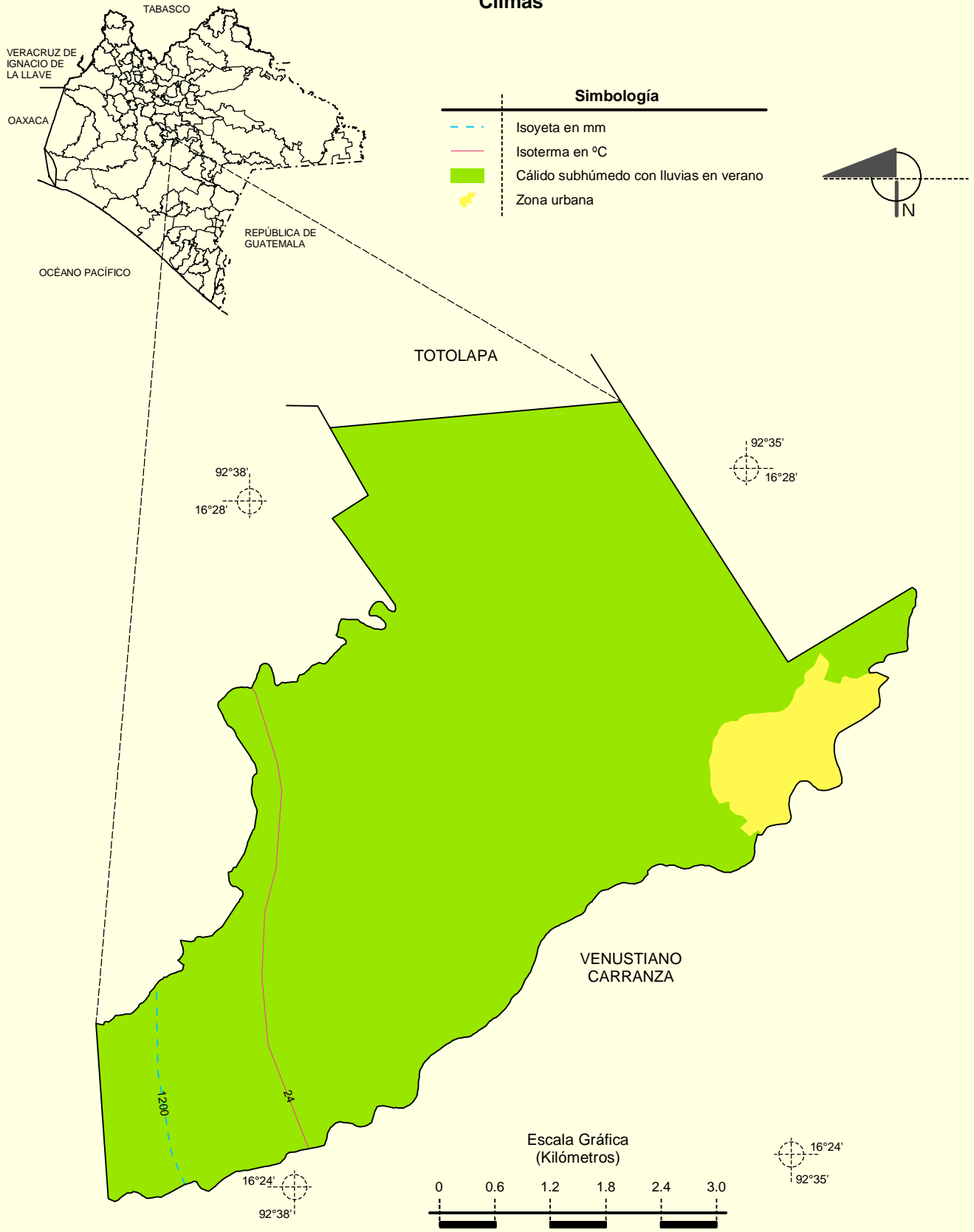


**Relieve**

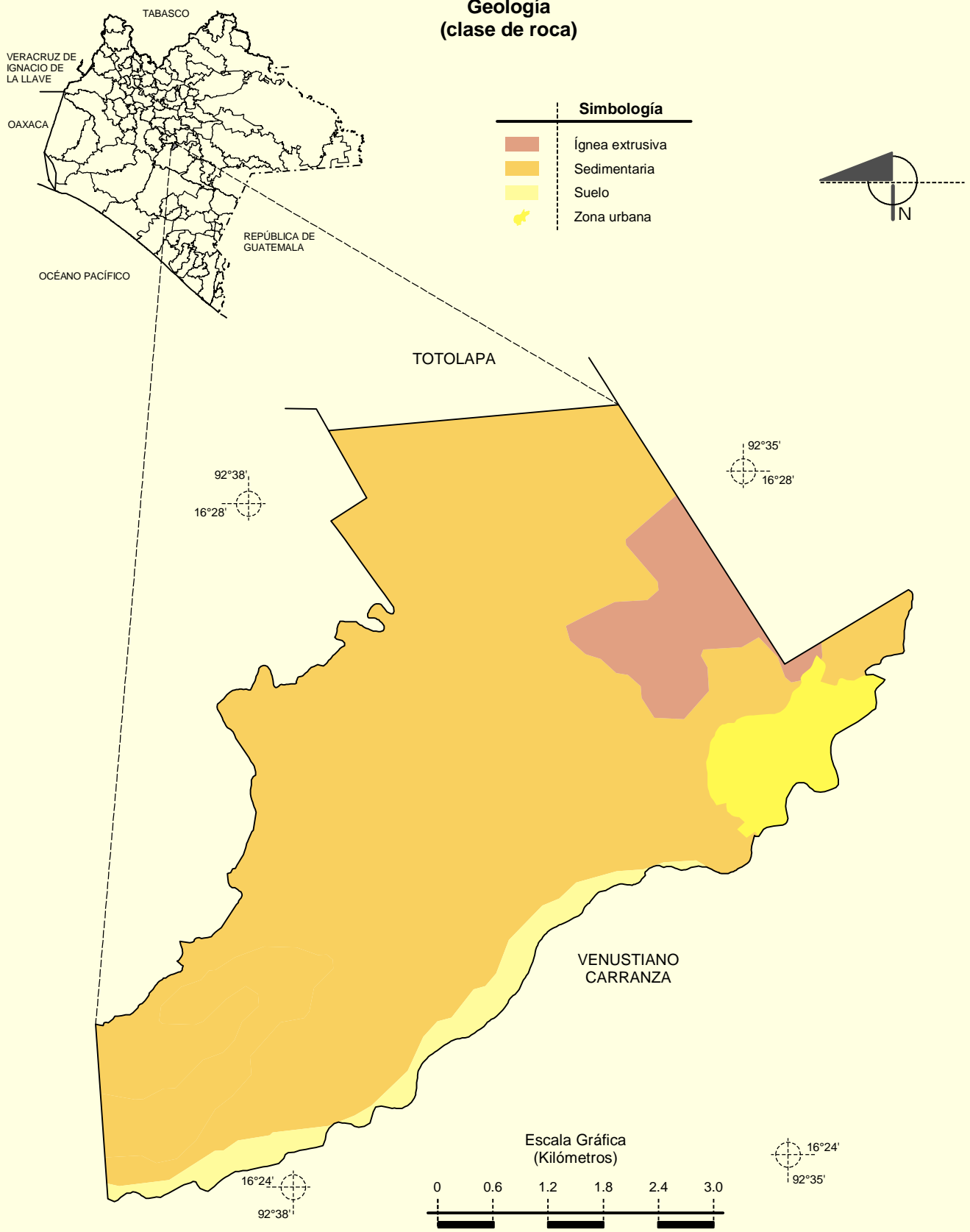


Fuente: INEGI. *Marco Geoestadístico Municipal 2005, versión 3.1.*  
 INEGI. *Información Topográfica Digital Escala 1:250 000 serie III*  
 INEGI. *Continuo Nacional del Conjunto de Datos Geográficos de la Carta Fisiográfica, 1:1 000 000, serie I.*  
 INEGI-CONAGUA. 2007. *Mapa de la Red Hidrográfica Digital de México escala 1:250 000.* México.

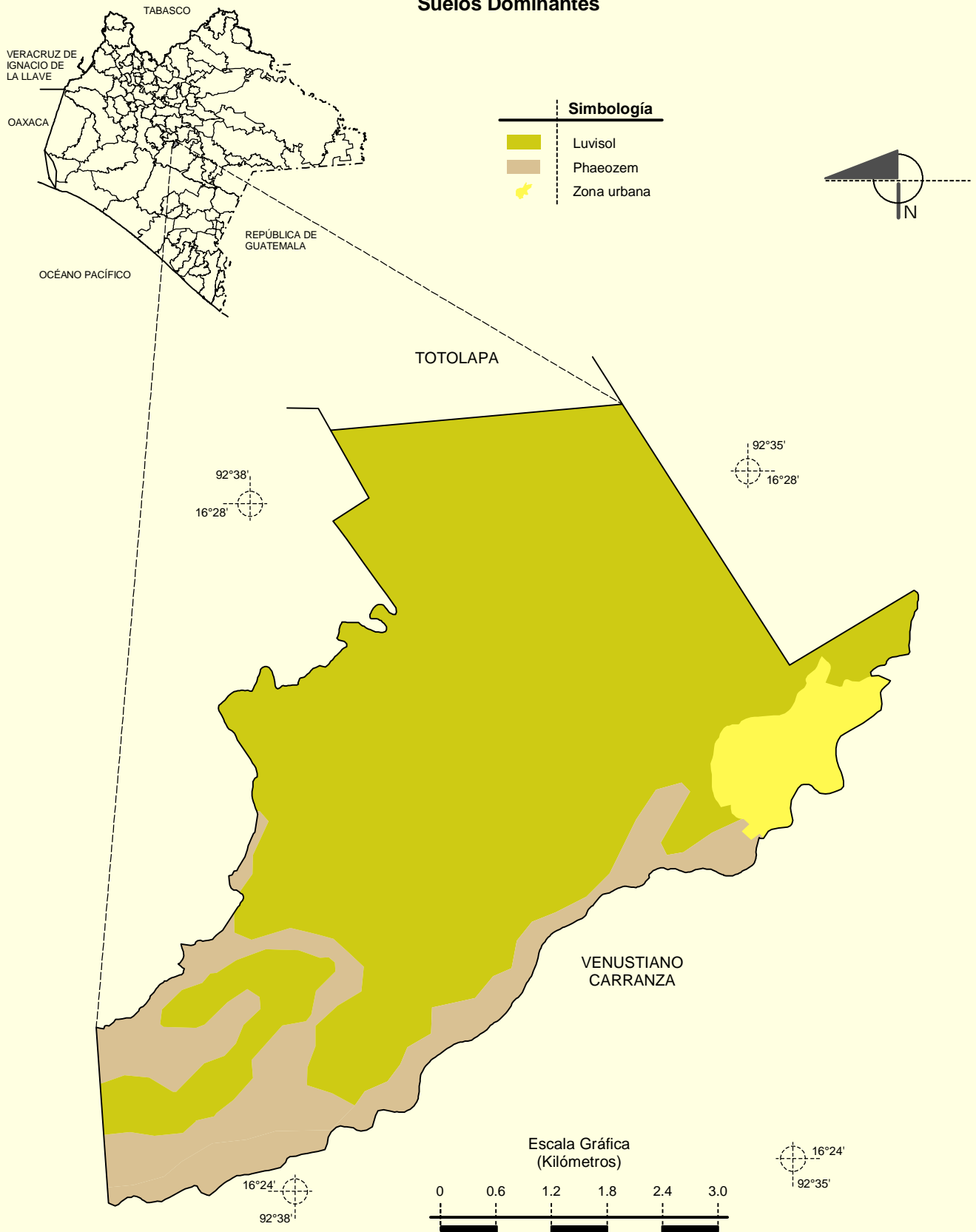
**Climas**



Fuente: INEGI. Marco Geoestadístico Municipal 2005, versión 3.1.  
 INEGI. Continuo Nacional del Conjunto de Datos Geográficos de las Cartas de Climas, Precipitación Total Anual y Temperatura Media Anual 1:1 000 000, serie I.



Suelos Dominantes



Uso del Suelo y Vegetación

